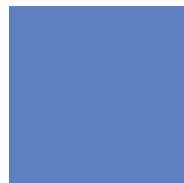
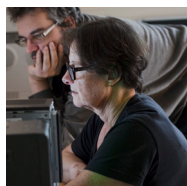
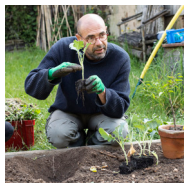
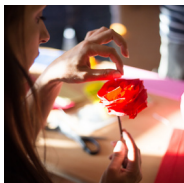




OBSERVATOIRE DES CENTRES SOCIAUX ET DES ESPACES DE VIE SOCIALE

VAL-DE-MARNE



SOMMAIRE

| | |
|--|----|
| ÉDITO | 03 |
| PORTRAIT DES STRUCTURES DE L'ANIMATION DE LA VIE SOCIALE | 04 |
| ÉVOLUTION DES STRUCTURES EN FONCTION DES IMPACTS DE LA CRISE PANDEMIQUE | 05 |
| ZOOM SUR LES CENTRES SOCIAUX LA PARTICIPATION DES HABITANTS | 06 |
| DES STRUCTURES EN LIEN AVEC LEUR TERRITOIRE | 07 |
| ZOOM SUR LES CENTRES SOCIAUX DES ACTIONS DIVERSIFIÉES POUR TOUS | 08 |
| ZOOM SUR LES CENTRES SOCIAUX | 09 |
| ZOOM SUR LES ESPACES DE VIE SOCIALE (EVS) | 10 |
| PROJET SENACS | 11 |

Nous avons le plaisir de vous présenter l'observatoire des structures d'animation de la vie sociale.

Cet observatoire partagé entre le réseau des caisses d'allocations familiales et des fédérations de centres sociaux, témoigne d'une volonté commune de diffuser le plus largement possible, ce que sont et ce que font les structures d'animation de la vie sociale.

Les structures de l'animation de la vie sociale, principalement représentées par les centres sociaux et les espaces de vie sociale, constituent **un outil privilégié pour faciliter l'intégration sociale des familles dans leur environnement et contribuer à la cohésion sociale sur les territoires.**

Dans notre département ce sont 40 centres sociaux et 22 espaces de vie sociale qui agissent pour développer l'expression et la participation des habitants en donnant la possibilité d'être acteurs dans la mise en œuvre de leurs projets.

Plus que jamais, ces structures sont des **lieux d'engagement bénévole et citoyen** où les habitants sont considérés comme des acteurs.

Cette proximité avec les populations et leurs préoccupations quotidiennes, combinée à leur **capacité à agir, font de ces lieux des acteurs incontournables du développement local.**

Les structures d'Animation de la Vie Sociale du département ont pu démontrer toute leur capacité d'adaptation, leur créativité et leur impact social durant la période de crise sanitaire.

En effet, les équipes bénévoles et professionnelles ont su rebondir et proposent, maintenant, **de nouvelles formes d'action**, à distance ou en renforçant les démarches « d'aller vers » pour maintenir le lien social avec les usagers et habitants de toutes générations.

Un grand merci à toutes les structures, bénévoles et professionnels et à tous leurs partenaires, pour leur engagement.

Par ailleurs, en 2021, la FDCS 94 s'est installée dans le val de marne pour être au plus près des structures de l'animation de la vie sociale et à travers eux, des habitants des territoires.

Parallèlement, la politique d'animation de la vie sociale poursuit son développement sur le département du Val-de-Marne avec des enjeux de complémentarité avec d'autres politiques publiques.

Le futur schéma des services aux familles veillera à promouvoir les différentes initiatives mises en œuvre par les structures d'Animation de la Vie Sociale.

Robert Ligier, Directeur de la CAF 94

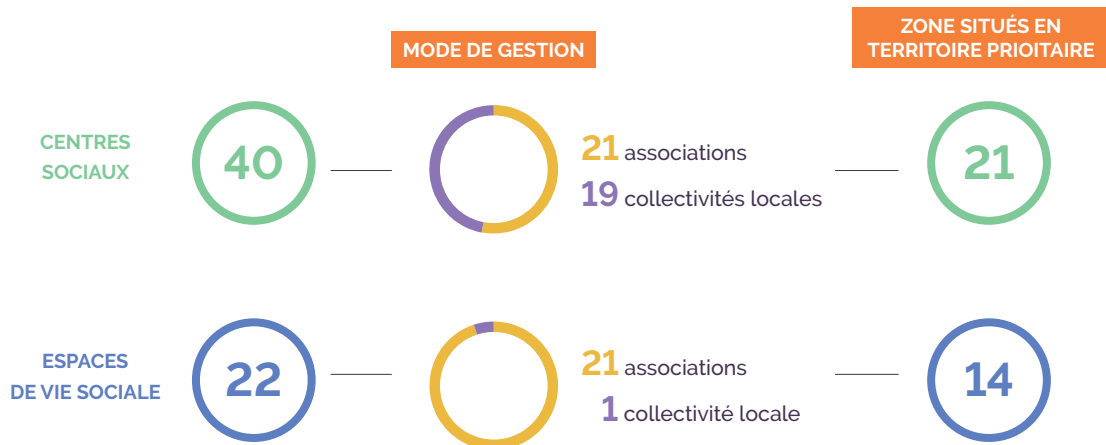
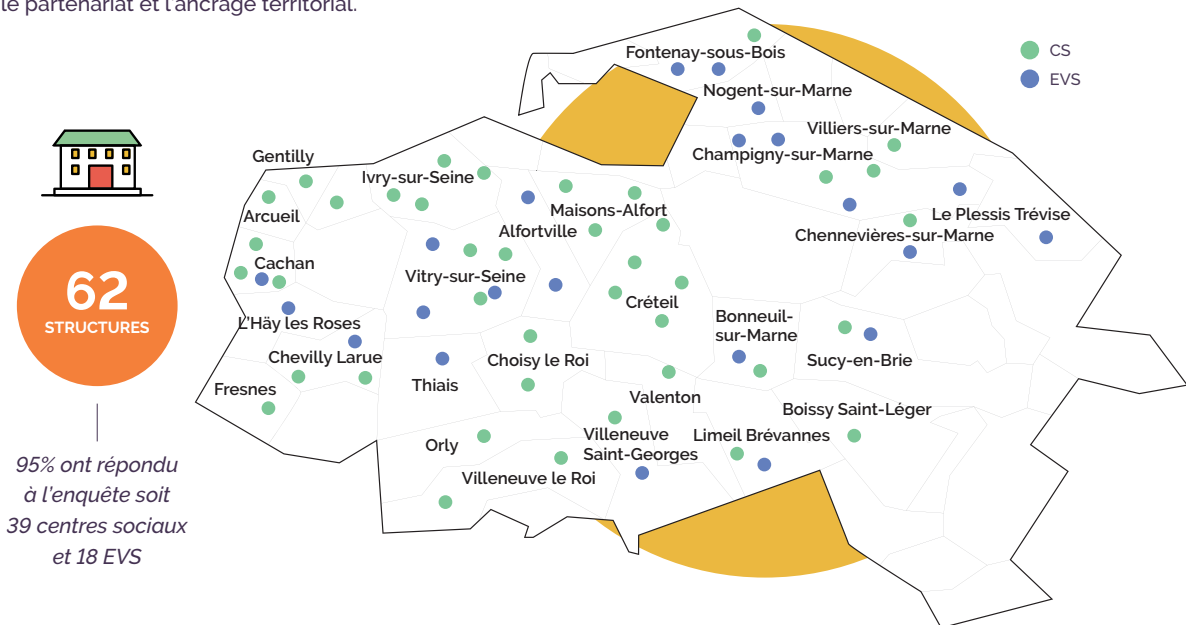
Abdel-Krim Achemaoui, Président de la FDCS 94

PORTRAIT DES STRUCTURES DE L'ANIMATION DE LA VIE SOCIALE

« Les centres sociaux et socio-culturels et les espaces de vie sociale entendent être des foyers d'initiatives portés par des habitants associés appuyés par des professionnels, capables de définir et de mettre en œuvre un projet de développement social pour l'ensemble de la population d'un territoire. »

Extrait de la Charte fédérale d'Angers de juin 2000

Se plaçant dans le mouvement de l'éducation populaire, leurs projets sont fondés sur des principes et des valeurs : **le respect de la dignité humaine, la laïcité, la démocratie, la neutralité, la mixité et la solidarité.** Ces structures, qui agissent en complémentarité, s'appuient sur la participation des habitants, le partenariat et l'ancrage territorial.



ÉVOLUTION DES STRUCTURES EN FONCTION DES IMPACTS DE LA CRISE PANDEMIQUE



Cette crise a interrogé à moyen terme la manière de faire face à ses conséquences économiques et sociales, ainsi que sur les projets et manières d'agir. Les structures AVS s'organisent pour poursuivre des actions en les transformant et pour en inventer de nouvelles en réponse aux besoins qui ont émergé.

Nombre de structures **ont adapté leur fonctionnement**, dans les horaires ou l'amplitude d'ouverture, dans la systématisation des liens à distance avec les habitants, l'accroissement des espaces de paroles ou recueils des conditions de vie.

En effet, les **pratiques hors les murs s'ancrent dans le mode d'action des structures**, que cela soit dans l'aller vers les habitants, l'organisation d'actions en plein air, d'animations de rue et même de visites à domicile.

Par ailleurs, la communication croissante via les outils numériques renforce les modes d'intervention des structures : ils permettent de garder du lien avec les habitants, d'animer autrement mais aussi de développer des pratiques coopératives et de gouvernance au sein des équipes. Les pratiques des structures ont été largement impactées et ont intégré ces nouveaux modes dans leur quotidien, en interne (réunions visio, drive, outils partagés...) ou en direction des habitants (groupes sur les réseaux sociaux, rencontres visio, communication par canaux numériques, le salon familial à distance...).

Par ailleurs, les structures AVS se sont **ouvertes à de nouveaux publics** dont elles poursuivent l'accompagnement (enfants, jeunes, seniors).



DES ACTIONS AMPLIFIÉES

En lien avec les besoins sociaux révélés ou amplifiés lors des confinements, plusieurs structures ont accru leurs modes d'accompagnement social autour de l'accès aux droits, de la prévention santé, des violences.



DE NOUVELLES ACTIONS DÉVELOPPÉES

Des actions d'entraide et de solidarité au quotidien, distributions alimentaires, vestiaires solidaires, soutien dans la distribution de produits d'hygiène.

ZOOM SUR LES CENTRES SOCIAUX LA PARTICIPATION DES HABITANTS

Le projet d'un centre social se co-construit avec les habitants du territoire en favorisant leur implication et prise de responsabilité.

BÉNÉVOLAT ET PILOTAGE : UNE REMONTÉE IMPORTANTE !

735

HABITANTS participent aux instances de **gouvernance** ou de **pilotage** (+164 par rapport à 2020)



19 BÉNÉVOLES en moyenne par structure



17 978 HEURES de bénévolat, soit **11,2 ETP**

BÉNÉVOLAT D'ACTIVITÉ : UNE BAISSÉ AU PIC DE LA CRISE COVID

Baisse liée à l'arrêt temporaire des engagements

1 618

BÉNÉVOLES D'ACTIVITÉS (-786 par rapport à 2020)



41 BÉNÉVOLES en moyenne par structure



75 895 HEURES de bénévolat d'activité, soit **42,2 ETP**

INITIATIVES D'HABITANTS : DE NOUVEAU À LA HAUSSE



Mais pas encore de retour au niveau de 2019.

140

INITIATIVES SOUTENUES (+36 par rapport à 2020)



750 PERSONNES



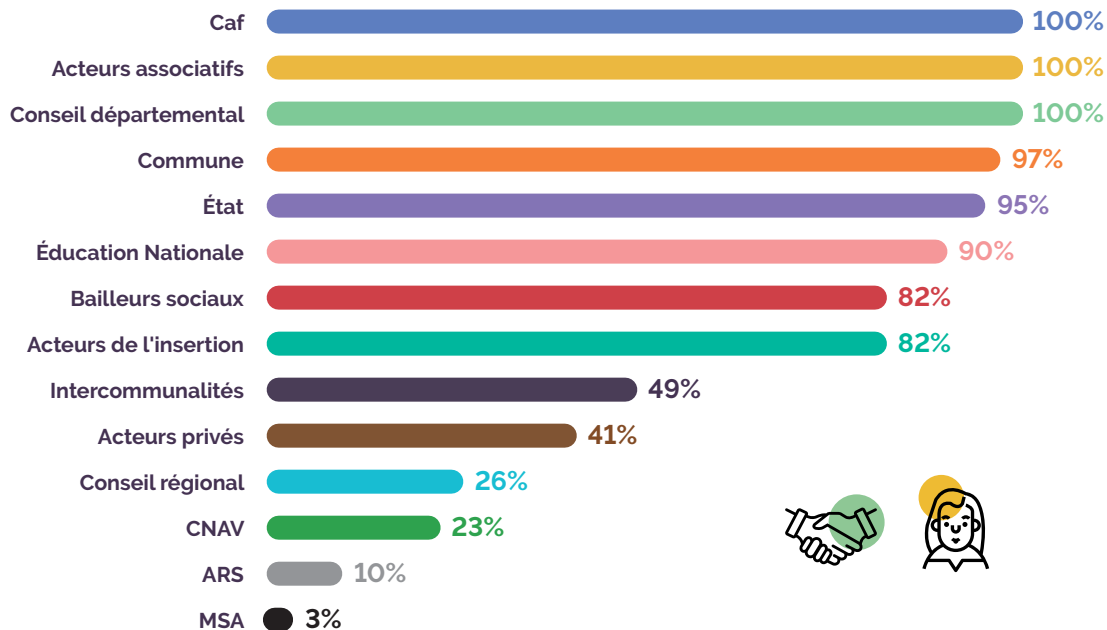
Exemples d'initiatives : actions solidaires (distributions alimentaires, maraudes, esthétique solidaire, repas, soutien étudiants précaires...), actions liées au développement durable (jardin partagé, repair'café, AMAP...), ateliers et activités, rencontres conviviales et fêtes, pratiques culturelles et artistiques, événements sportifs, projets de jeunes, séjours...

DES STRUCTURES EN LIEN AVEC LEUR TERRITOIRE

Les centres sociaux agissent en concertation avec l'ensemble des partenaires locaux du territoire pour construire avec les habitants des projets et réponses aux besoins sociaux.

PARTENARIATS

Les partenariats déclarés avec les centres sociaux varient peu :



Les centres sociaux accompagnent les démarches citoyennes et collectives portées sur les territoires.



579 ASSOCIATIONS accueillies (+ 82 par rapport à 2020)

Elles proposent des **activités ou bénéficient d'un soutien** (aide au projet, formation, prêt de salle...)

64%

des **CENTRES SOCIAUX** en lien avec une **instance de démocratie participative** (conseil de quartier, conseil citoyen)

95%

des **CENTRES SOCIAUX** travaillent en collaboration avec les **acteurs éducatifs** du territoire (établissements scolaires, associations éducatives, etc.)

ZOOM SUR LES CENTRES SOCIAUX DES ACTIONS DIVERSIFIÉES POUR TOUS

Lieux de proximité accueillant toute la population de leur territoire dans une logique de mixité sociale, les centres sociaux développent une très grande diversité d'actions.

PRINCIPALES THÉMATIQUES D'ACTIONS

CULTURES LOISIRS ET SPORTS
FAMILLE ET PARENTALITÉ
 ACCOMPAGNEMENT SOCIOLINGUISTIQUE **COHÉSION SOCIALE**
 PRÉVENTION, SANTÉ **MOBILITÉ** ACCÈS AUX DROITS
CITOYENNETÉ ET IMPLICATION
 INSERTION PROFESSIONNELLE ACCÈS À **LOGEMENT L'EMPLOI**
 ACCOMPAGNEMENT AU NUMÉRIQUE



100%

MÈNENT DES ACTIONS EN DIRECTION DES FAMILLES



97%

soutien à la parentalité



90%

loisirs collectifs en famille



85%

manifestations festives



79%

accompagnement à la scolarité



74%

actions intergénérationnelles

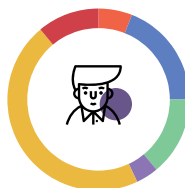


72%

projets de départs en vacances

PUBLICS

Les taux de fréquentation remontent pour atteindre ceux de 2019, sauf pour les 11-25 ans.



3 000

Jeunes (11-17 ans)

943

Jeunes adultes (18-25 ans)

1 301

Petite enfance (0-3 ans)

10 265

Adultes (26-60 ans)

4 228

Enfants (4-10 ans)

2 336

Seniors (60 ans et plus)

ACCÈS AUX DROITS

90% des CENTRES SOCIAUX mettent à disposition des moyens humains et/ou matériels au bénéfice de l'accès aux droits des habitants.

90% ont intégré l'accès aux droits dans une orientation ou un axe du projet social.

23 115 PERSONNES (+6 000 par rapport à 2020)

ACTIONS HORS LES MURS

262 HEURES hebdomadaires réalisées

5 506 HABITANTS sont devenus usagers du centre social suite à ces actions.

22 935 HABITANTS touchés

LIENS À DISTANCE AVEC LES HABITANTS

293 HEURES en moyenne sont consacrées à maintenir, entretenir, développer des liens à distance avec les habitants.

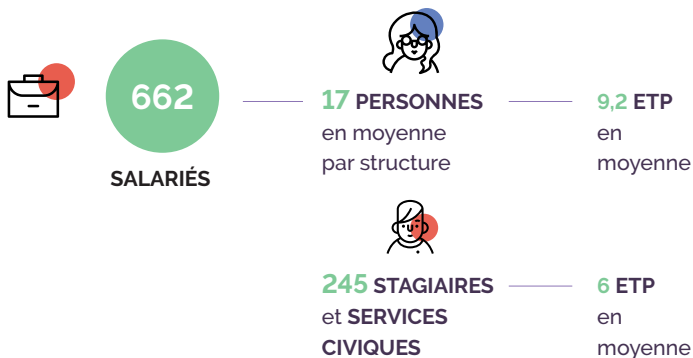
7 203 PERSONNES touchées soit 185 en moyenne par structure habitants.

ZOOM SUR LES CENTRES SOCIAUX

MOYENS HUMAINS

Les centres sociaux s'appuient sur une équipe de professionnels.elles les qualifié.e.s et sur des ressources diversifiées adaptées à chaque projet.

LES ÉQUIPES



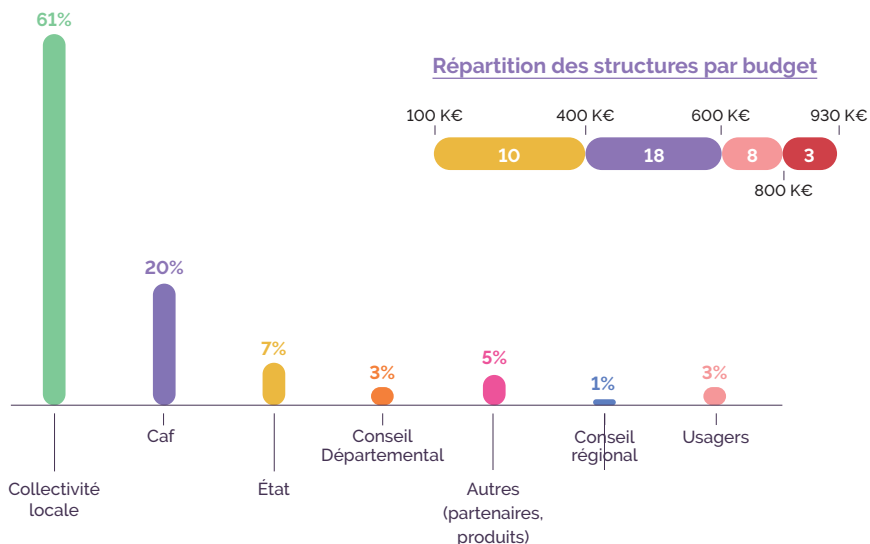
MOYENS FINANCIERS

FINANCEURS



20M € de BUDGET cumulé

512 000 € de BUDGET moyen



ZOOM SUR LES ESPACES DE VIE SOCIALE (EVS)

DES ACTIONS DIVERSIFIÉES POUR TOUS

ACTIONS PRINCIPALES

**ACCÈS
À LA CULTURE**
LOISIRS PARENTALITÉ
**LUTTE CONTRE
LA PRÉCARITÉ**
LUTTE CONTRE L'ISOLEMENT
ÉDUCATION JEUNESSE

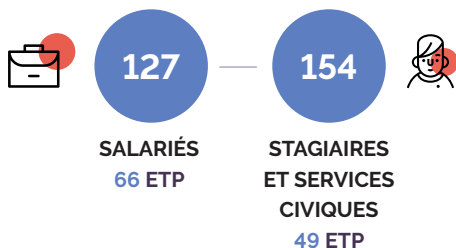
PUBLICS



210
Petite enfance (0-3 ans)
691
Enfants (4-10 ans)

977
Jeunes (11-17 ans)
379
Jeunes adultes
(18-25 ans)
5 201
Adultes (26-60 ans)
123
Seniors (60 ans et plus)

MOYENS HUMAINS



BÉNÉVOLAT



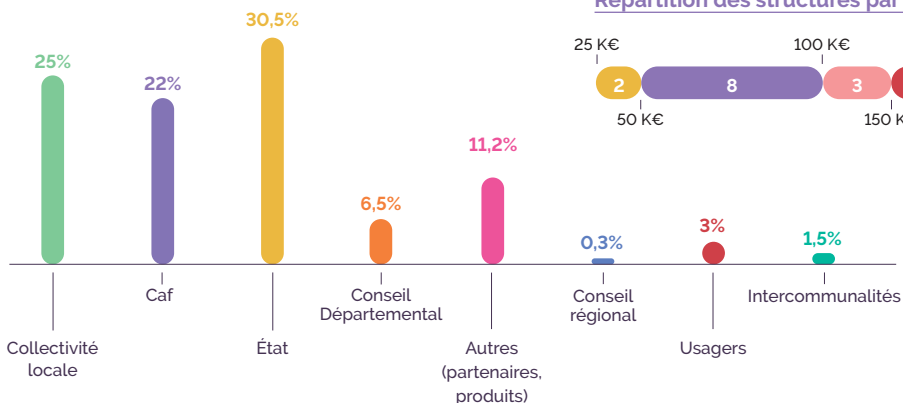
101 HABITANTS participent aux instances de gouvernance ou de pilotage pour **4 900 heures**, soit **3 ETP**



458 BÉNÉVOLES D'ACTIVITÉS pour **24 800 heures**, soit **16 ETP**

MOYENS FINANCIERS

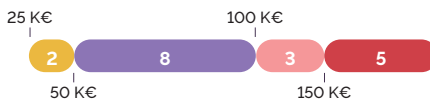
FINANCEURS



2,2M €
de BUDGET cumulé

122 400 €
de BUDGET moyen

Répartition des structures par budget



PROJET SENACS

Expérimentation locale au démarrage (Rhône-Alpes), l'Observatoire SENACS - Système d'Echanges National des Centres Sociaux – rend compte depuis plus de 10 ans des activités et de l'organisation des Centres sociaux et des Espaces de Vie sociale pour l'ensemble des territoires, départements et régions en métropole et Outre-Mer.

Animé localement par les CAF et les Fédérations locales ou Unions régionales des centres sociaux, SENACS est un outil partagé au service de la valorisation et de l'engagement des structures de l'animation de la vie sociale. Coordinné à l'échelle nationale, l'Observatoire appuie ses résultats et ses productions sur la base d'une enquête annuelle, diffusée à l'ensemble des 2300 centres sociaux et 1450 EVS. Couvrant les grands pans de la vie et des réalisations des structures, cette enquête contribue à qualifier leur impact sur les territoires.

Selon le principe de savoir « compter autrement » et « ne pas tout compter » (tel qu'inspiré du regard du philosophe Patrick Viveret), l'Observatoire se donne ainsi l'ambition d'éclairer et d'apprécier la valeur de structures « en contexte » impliquées pour répondre aux défis de notre société.

Consulter les publications et données de SENACS : www.senacs.fr

Suivre l'actualité de SENACS sur LinkedIn - page *Senacs – Observatoire des Centres sociaux et des EVS*

PILOTAGE ET COORDINATION

Un projet co-porté par la CNAF, la FCSF et leurs réseaux.

CNAF – Éric Desroziers

Fédération des centres sociaux et
socioculturels de France – FCSF –
Nicolas Oberlin

CAF du Rhône – Didier Jupin

Union Régionale Auvergne Rhône
Alpes Centres Sociaux – AURACS –
Fabrice Gout

Coordinatrice nationale –
Cécile Coulmain

Consultant technique
et statistique –
Alexis Gruyer

COORDONNÉES

Caf du Val-de-Marne

Sonia Belaïdi
Référente Animation de la vie sociale
sonia.belaidi@cafcreteil.cnafmail.fr

Patrick Verzier
Référent Animation de la vie sociale
Patrick.verzier@cafcreteil.cnafmail.fr

Fédération des centres sociaux du Val-de-Marne

Guillaume Samson
Chargé de mission
fd94.samson@centres-sociaux.fr

PROJET
SENACS

SENACS - SYSTÈME D'ÉCHANGES NATIONAL DES CENTRES SOCIAUX

www.senacs.fr

